

INSTRUCTIONS DE COURSE TYPES
DERIVEURS – CATAMARANS - QUILLARDS 2021-2024
mises à jour avril 2024
(version avec annexes)

Nom de la compétition : précisé en **annexe**
Dates complètes : précisées en **annexe**
Lieu : précisé en **annexe**
Autorité Organisatrice (AO) : précisée en **annexe**
Grade : précisé en **annexe**

La mention [NP] (No Protest) dans une règle des instructions de course (IC) signifie qu'un bateau ne peut pas réclamer contre un autre bateau pour avoir enfreint cette règle. Ceci modifie la RCV 60.1(a). La mention [DP] dans une règle des IC signifie que la pénalité pour une infraction à cette règle peut, à la discrétion du jury, être inférieure à une disqualification.

1. REGLES

- 1.1 L'épreuve est régie par les règles telles que définies dans *Les Règles de Course à la Voile*.
- 1.2 En cas de traduction de ces IC, le texte français prévaudra.
- 1.3 Les manifestations sportives sont avant tout un espace d'échanges et de partage accessible à toutes et à tous. A ce titre, il est demandé aux concurrent.e.s et accompagnateurs.trice de se comporter en toutes circonstances, à terre comme sur l'eau, de façon courtoise et respectueuse indépendamment de l'origine, du genre ou de l'orientation sexuelle des autres participant.e.s.ou accompagnateurs.trice. Un.e concurrent.e. ou accompagnateur.trice qui ne respecterait pas ces principes pourra être pénalisé selon la RCV 2 ou 69. »

2. MODIFICATIONS AUX INSTRUCTIONS DE COURSE

- 2.1 Toute modification aux instructions de course sera affichée au plus tard 2 heures avant le signal d'avertissement de la course dans laquelle elle prend effet, sauf tout changement dans le programme des courses qui sera affiché avant 20h00 la veille du jour où il prendra effet.
- 2.2 Des modifications à une IC peuvent être faites sur l'eau selon la procédure précisée en **annexe**.

3. COMMUNICATIONS AVEC LES CONCURRENTS

- 3.1 Les avis aux concurrents seront affichés sur le tableau officiel d'information dont l'emplacement est précisé en **annexe** ; ils seront également mis en ligne à l'adresse internet précisée en **annexe**
- 3.2 Le PC course est situé à l'emplacement précisé en **annexe**, numéro de téléphone précisé en **annexe**, adresse mail précisée en **annexe**.

4. CODE DE CONDUITE

- 4.1 [DP] [NP] Les concurrents et les accompagnateurs doivent se conformer aux demandes justifiées des arbitres.
- 4.2 [DP] [NP] Les concurrents et les accompagnateurs doivent placer la publicité fournie par l'autorité organisatrice avec soin, en bon marin, conformément aux instructions d'utilisation et sans gêner son fonctionnement

5. SIGNAUX FAITS A TERRE

- 5.1 Les signaux faits à terre sont envoyés au mât de pavillons dont l'emplacement est précisé en **annexe**.
- 5.2 Quand le pavillon Aperçu est envoyé, le signal d'avertissement ne pourra pas être fait moins de 60 minutes après l'affalé de l'Aperçu, sauf délai différent précisé en **annexe** (ceci modifie Signaux de course).
- 5.3 [DP] L'envoi du pavillon D avec un signal sonore signifie « Les bateaux sont autorisés à quitter leur emplacement. Le signal d'avertissement ne sera pas fait avant l'heure prévue après l'envoi du pavillon D, sauf délai différent précisé en **annexe** ». En l'absence de pavillon D, les bateaux doivent rester à leur emplacement.

6. PROGRAMME DES COURSES

- 6.1 Les dates des courses sont précisées en **annexe**.
- 6.2 L'heure prévue pour le signal d'avertissement de la première course chaque jour est précisée en **annexe**.
- 6.3 Pour prévenir les bateaux qu'une course ou séquence de courses va bientôt commencer, un pavillon Orange sera envoyé avec un signal sonore cinq minutes au moins avant l'envoi du signal d'avertissement.
- 6.4 Une course supplémentaire par jour peut être courue, à condition qu'aucune classe ne soit en avance de plus d'une course par rapport au programme et que la modification soit effectuée conformément à l'IC 2.1.

7. PAVILLONS DE CLASSE

Les pavillons de classe sont décrits **en annexe**.

8. ZONES DE COURSE

L'emplacement des zones de course est défini en **annexe ZONES DE COURSE**.

9. LES PARCOURS

- 9.1 Les parcours sont décrits en **annexe PARCOURS** en incluant les angles approximatifs entre les bords de parcours, l'ordre dans lequel les marques doivent être passées et le côté duquel chaque marque doit être laissée ainsi que la longueur indicative des parcours.
- 9.2 Au plus tard au signal d'avertissement, le comité de course indiquera le parcours à effectuer et, si nécessaire, le cap et la longueur approximatifs du premier bord du parcours. Les signaux définissant le parcours à effectuer sont décrits en **annexe**.
- 9.3 Parcours longue distance :
Au plus tard au signal d'avertissement, le comité de course enverra le pavillon D, si le parcours comprend une marque de dégagement. Il enverra le pavillon vert pour indiquer qu'elle est à contourner en la laissant à tribord. L'absence de pavillon vert signifie qu'elle est à contourner en la laissant à bâbord (ceci modifie Signaux de course).

10. MARQUES

- 10.1 Les marques sont précisées **en annexe**.
- 10.2 Un bateau du comité de course signalant un changement d'un bord du parcours est une marque.

11. ZONES QUI SONT DES OBSTACLES

Les zones considérées comme des obstacles sont précisées en **Annexe ZONES DE COURSE**.

12. LE DEPART

- 12.1 La ligne de départ est définie en **annexe**.
- 12.2 [DP] [NP] Bateaux en attente : les bateaux dont le signal d'avertissement n'a pas été donné doivent éviter la zone de départ pendant la procédure de départ des autres bateaux.
- 12.3 Un bateau qui ne prend pas le départ au plus tard 4 minutes après son signal de départ sera classé DNS sans instruction (ceci modifie les RCV A5.1 et A5.2). En cas de délai différent, il sera précisé en **annexe**.

13. CHANGEMENT DU BORD SUIVANT DU PARCOURS

- 13.1 Pour changer le bord suivant du parcours, le comité de course mouillera une nouvelle marque (ou déplacera la ligne d'arrivée) et enlèvera la marque d'origine aussitôt que possible. Quand lors d'un changement ultérieur, une nouvelle marque est remplacée, elle sera remplacée par une marque d'origine.
- 13.2 Sauf à une porte, les bateaux doivent passer entre le bateau du comité de course signalant le changement du bord suivant et la marque la plus proche, en laissant celle-ci du côté requis (ceci modifie la RCV 28).

14. L'ARRIVEE

La ligne d'arrivée est définie en **annexe**.

15. SYSTEME DE PENALITE

- 15.1 Pour les classes précisées en **annexe**, la RCV 44.1 est modifiée de sorte que la pénalité de deux tours est remplacée par une pénalité d'un tour.
- 15.2 L'annexe P s'applique, modifiée comme suit :
- 15.2.1 Pour les classes précisées en **annexe**, la RCV P2.1 est modifiée de sorte que la pénalité de deux tours est remplacée par la pénalité d'un tour.
- 15.2.2 La RCV P2.3 ne s'applique pas et la RCV P2.2 s'applique à toute pénalité après la première.

16. TEMPS CIBLE ET TEMPS LIMITES

- 16.1 Les temps sont précisés en **annexe**.
- 16.2 Les bateaux ne finissant pas dans le délai précisé en **annexe** après le premier bateau ayant effectué le parcours et fini seront classés DNF (ceci modifie les RCV 35, A4 et A5).
- 16.3 Le non-respect du temps cible ne sera pas un motif de réparation (ceci modifie la RCV 62.1(a)).

17. DEMANDES D'INSTRUCTION

- 17.1 Pour chaque classe, le temps limite de réclamation est de 60 minutes (sauf si délai différent précisé en **annexe**) après que le dernier bateau a fini la dernière course du jour ou après que le comité de course a signalé qu'il n'y aurait plus de course ce jour, selon ce qui est le plus tard. L'heure sera affichée sur le tableau officiel d'information.
- 17.2 Les formulaires de demandes d'instruction sont disponibles au secrétariat du jury dont l'emplacement est précisé en **annexe**.
- 17.3 Des avis seront affichés au plus tard 30 minutes après le temps limite de réclamation pour informer les concurrents des instructions dans lesquelles ils sont parties ou appelés comme témoins. Les instructions auront lieu dans la salle du jury dont l'emplacement est précisé en **annexe**. Elles commenceront à l'heure indiquée au tableau officiel d'information.
- 17.4 Une liste des bateaux qui ont été pénalisés selon l'annexe P pour avoir enfreint la RCV 42 sera affichée.

18. CLASSEMENT

- 18.1 Le nombre de courses devant être validées pour valider la compétition est précisé en **annexe**.
- 18.2 Courses retirées
Est précisé en **annexe** le nombre de courses devant être validées pour que le classement général d'un bateau soit :
 - (a) le total des scores de ses courses.
 - (b) le total des scores de ses courses à l'exclusion de son plus mauvais score.
 - (c) le total des scores de ses courses à l'exclusion de ses deux plus mauvais scores.
- 18.3 Le calcul du temps compensé des bateaux qui y sont soumis sera fait selon le système temps sur temps ou temps sur distance, comme précisé en **annexe**.
- 18.4 Les coefficients à utiliser pour le calcul des temps compensés seront affichés au tableau officiel d'information, à l'heure précisée en **annexe**, et au plus tard une heure avant l'heure prévue pour le départ de la première course. Les réclamations concernant ces coefficients sont admises jusqu'à l'heure limite de réclamation du premier jour.

19. REGLES DE SECURITE

- 19.1 [DP] [NP] Un émargement (sortie et retour) pourra être mis en place suivant les modalités décrites en **annexe**.
- 19.2 [DP] [NP] Un bateau qui abandonne une course doit le signaler au comité de course aussitôt que possible.
- 19.3 **Utilisation du bout-dehors** : Sauf si les règles de classe le précisent autrement, la sortie du bout-dehors est autorisée uniquement pour établir et porter le spinnaker.

20. REMPLACEMENT DE CONCURRENTS OU D'EQUIPEMENT

- 20.1 [DP] Le remplacement de concurrents ne sera pas autorisé sans l'approbation écrite préalable du comité de course ou du jury.
- 20.2 [DP] Le remplacement d'équipement endommagé ou perdu ne sera pas autorisé sans l'approbation du comité technique ou du comité de course. Les demandes de remplacement doivent lui être faites à la première occasion raisonnable.

21. CONTROLES DE JAUGE ET D'EQUIPEMENT

- 21.1 Un bateau ou son équipement peuvent être contrôlés à tout moment pour vérifier la conformité aux règles de classe et aux instructions de course.
- 21.2 [DP] Sur l'eau, un membre du comité technique peut demander à un bateau de rejoindre immédiatement une zone donnée pour y être contrôlé.

22. BATEAUX OFFICIELS

L'identification des bateaux officiels est précisée en **annexe**.

23. ACCOMPAGNATEURS

- 23.1 [DP] [NP] Les accompagnateurs doivent rester en dehors des zones où les bateaux courent depuis le signal préparatoire de la première classe à prendre le départ jusqu'à ce que tous les bateaux aient fini ou abandonné ou que le comité de course signale un retard, un rappel général ou une annulation.
- 23.2 [DP] [NP] Les bateaux accompagnateurs doivent être identifiés comme précisé en **annexe**.
- 23.3 La réglementation des conditions d'intervention des accompagnateurs sur les compétitions de la FFVoile s'appliquera.
- 23.4 [DP] [NP] Les bateaux accompagnateurs doivent avoir à bord :
- Des gilets de sauvetage (mini 50N) portés en permanence par toutes les personnes à bord
 - Une VHF
 - Un couteau
 - Une ancre et une ligne de mouillage adaptée
 - Un bout de remorquage flottant de 10mm de diamètre et de 15m de long
 - Un dispositif de coupe circuit en cas de chute qui doit être connecté au pilote tant que le moteur est en marche (en accord notamment avec le division 240).

Les pilotes des bateaux accompagnateurs doivent se conformer à toute demande des arbitres ou des représentants de l'autorité organisatrice, particulièrement celles concernant l'assistance.

Les bateaux accompagnateurs doivent respecter les règles de navigation en vigueur localement, en particulier le respect des limitations de vitesse dans les différentes zones.

24. EVACUATION DES DETRITUS

Les débris peuvent être placés à bord des bateaux officiels ou des bateaux accompagnateurs (selon la précision en **annexe**).

25. EMBLEMENTS

[DP][NP] Les bateaux doivent être maintenus à la place qui leur a été attribuée quand ils se trouvent dans le parc à bateaux ou dans le port.

26. PRIX

Des prix seront décernés comme précisé en **annexe**.

**ANNEXES INSTRUCTIONS DE COURSE TYPES
DERIVEURS – CATAMARANS - QUILLARDS 2021-2024
Mise à jour juin 2022**

Créatorium départemental du Finistère Voile Légère
Grade 5B
Samedi 2 Novembre 2024
Anse de Morgat
Autorité Organisatrice (AO) : Centre Nautique Crozon Morgat

3. COMMUNICATIONS AVEC LES CONCURRENTS

3.1 Les avis aux concurrents seront affichés sur le tableau officiel d'information dont l'emplacement est situé :

- Au centre Nautique port de Morgat sur les fenêtres de la salle mousses.

Ils seront également mis en ligne à l'adresse :

<https://www.cncm.fr/evenements/championnat-departemental-du-finistere-voile-le-2-novembre-2024/>

3.1.1 Le PC course est situé :

- Au centre Nautique port de Morgat, salle Milig Tél : 0288160000, @mail plaisance@cncm.fr

3.1.2 Les affichages du jury seront également publiés sur le site, et si nécessaire au centre nautique conformément à l'IC 3.1

3.1.3 Un lycra numéroté (fourni par l'organisateur) devra obligatoirement être porté par le barreur par-dessus son équipement pour les catamarans et pour les PAV

5. SIGNAUX FAITS A TERRE

5.1.1 Les signaux faits à terre sont envoyés au mât de pavillons situé :

- Sur le mât devant la capitainerie du port de Morgat.

5.2 Quand le pavillon Aperçu est envoyé, le signal d'avertissement ne pourra pas être fait moins de **60 minutes** après l'affalé de l'Aperçu (ceci modifie Signaux de course).

6. PROGRAMME DES COURSES

6.1 Dates des courses :

Date	Classe
Samedi 2 Novembre	Toutes classes

6.2 Briefing obligatoire à 11h00.

L'heure prévue pour le signal d'avertissement de la première course du jour est **12h**.

Aucun signal d'avertissement après **16h30**.

6.3 Pour prévenir les bateaux qu'une course ou une séquence de courses va bientôt commencer, un pavillon Orange sera envoyé avec un signal sonore cinq minutes au moins avant l'envoi du signal d'avertissement.

7. PAVILLONS DE CLASSE

Les pavillons de classe sont :

- | | |
|----------------------------------|--|
| - Planche à voile débutant | Drapeau blanc avec un D noir |
| - Optimist « Ecole » | Pavillon Optimist (jaune logo noir) |
| - Optimist | Pavillon Optimist (violet logo noir) |
| - Open Skiff | Pavillon Classe Openbic |
| - Bic 293D & Bic Techno 293 Plus | Pavillon BIC 293 |
| - Raceboard <= 3.80 | Drapeau Blanc avec (R et losange noir) |
| - Intersérie catamaran | Pavillon RS (écriture blanche et rose) |
| - Intersérie Dériveur | Pavillon Laser (blanc et logo noir) |

8. ZONES DE COURSE

L'emplacement des zones de course est défini en **annexe** ZONES DE COURSE

9. LES PARCOURS

9.1 Les parcours sont décrits en **annexe** PARCOURS en incluant les bords de parcours, l'ordre dans lequel les marques doivent être passées et le côté duquel chaque marque doit être laissée

9.2 Au plus tard au signal d'avertissement, le comité de course indiquera le parcours à effectuer, et, si nécessaire, le cap et la longueur approximatifs du premier bord du parcours.

10. MARQUES

10.1 Voir schémas de parcours

10.2 Un bateau du comité de course signalant un changement d'un bord du parcours est une marque.

12. LE DEPART

12.1 La ligne de départ sera entre le mât arborant un pavillon orange sur le bateau du comité de course à l'extrémité tribord et le côté parcours de la marque de départ à l'extrémité bâbord.

12.2 [DP] [NP] Bateaux en attente : les bateaux dont le signal d'avertissement n'a pas été donné doivent éviter la zone de départ pendant la procédure de départ des autres bateaux.

12.3 Un bateau qui ne prend pas le départ au plus tard **4 minutes** après son signal de départ sera classé DNS sans instruction (ceci modifie les RCV A5.1 et A5.2).

14. L'ARRIVEE

La ligne d'arrivée sera entre un mât arborant un pavillon bleu sur le bateau arrivée et la marque d'arrivée.

15. SYSTEME DE PENALITE

15.1 Pour **les catamarans**, la RCV 44.1 est modifiée de sorte que la pénalité de deux tours est remplacée par la pénalité d'un tour.

16. TEMPS CIBLE ET TEMPS LIMITES

16.1 Les temps sont les suivants :

Classe	Temps cible	Temps limite pour finir pour le 1 ^{er}	Temps limite pour finir pour le 1 ^{er} (intersérie ou groupes temps compensé)
Toutes	40 minutes	90 minutes	90 minutes

16.2 Les bateaux ne finissant pas 15 minutes après le premier bateau ayant effectué le parcours et fini seront classés DNF (ceci modifie les RCV 35, A4 et A5).

16.3 Le non-respect du temps cible ne sera pas un motif de réparation (ceci modifie la RCV 62.1(a)).

17. DEMANDES D'INSTRUCTION

17.1 Pour chaque classe, le temps limite de réclamation est de **60 minutes** après que le dernier bateau a fini la dernière course du jour ou après que le comité de course a signalé qu'il n'y aurait plus de course ce jour, selon ce qui est le plus tard. L'heure sera affichée sur le tableau officiel d'information.

17.2 Les formulaires de demandes d'instruction sont disponibles au secrétariat du jury situé :

- Salle Mousse du centre nautique

17.3 Des avis seront affichés au plus tard 30 minutes après le temps limite de réclamation pour informer les concurrents des instructions dans lesquelles ils sont parties ou appelés comme témoins. Les instructions auront lieu dans la salle du jury située salle mousses du centre nautique. Elles commenceront à l'heure indiquée au tableau officiel d'information.

- 17.4 Une liste des bateaux qui ont été pénalisés selon l'annexe P pour avoir enfreint la RCV 42 sera affichée.

18 CLASSEMENT

- 18.1 1 course doit être validée pour valider la compétition.
- 18.2 Courses retirées :
- a) Quand **moins de 4 courses** ont été validées, le score d'un bateau dans une série sera le total des scores de ses courses.
- b) Quand **4 courses ou plus** ont été validées, le score d'un bateau dans une série sera le total des scores de ses courses à l'exclusion de son plus mauvais score
- 18.3 Le calcul du temps compensé des bateaux qui y sont soumis sera fait selon le système **temps sur temps**.
- 18.4 Les coefficients à utiliser pour le calcul des temps compensés ressortent des déclarations des concurrents lors de leur inscription ou des tables de rating de la FFVoile. Les réclamations concernant ces coefficients sont admises jusqu'à l'heure limite de réclamation du premier jour.

19 REGLES DE SECURITE

- 19.1 [DP] [NP] Un élargement retour sera mis en place devant le centre nautique. Chaque concurrent devra signer la liste d'élargement après chaque retour à terre. La confirmation de l'inscription servira d'élargement départ.
- Élargement retour** : La signature de retour après la dernière course du jour ou après un retour à terre devra être apposée personnellement au plus tard à l'heure limite de dépôt des réclamations. Un concurrent qui n'a pas élargé au retour d'une course ou groupe de courses sans retour à terre recevra sans instruction (modification de la règle 63.1) une pénalité de 10% du nombre des inscrits pour la dernière course du groupe concerné.

20. REMPLACEMENT DE CONCURRENTS OU D'EQUIPEMENT

- 20.1 [DP] Le remplacement de concurrents ne sera pas autorisé sans l'approbation écrite préalable du comité de course ou du jury.
- 20.2 [DP] Le remplacement d'équipement endommagé ou perdu ne sera pas autorisé sans l'approbation du comité technique ou du comité de course. Les demandes de remplacement doivent lui être faites à la première occasion raisonnable.

21. BATEAUX OFFICIELS

Les bateaux officiels ne sont pas identifiés

22. ACCOMPAGNATEURS

- 22.1 [DP] [NP] Les accompagnateurs doivent rester en dehors des zones où les bateaux courent depuis le signal préparatoire de la première classe à prendre le départ jusqu'à ce que tous les bateaux aient fini ou abandonné ou que le comité de course signale un retard, un rappel général ou une annulation.
- 22.3 La réglementation des conditions d'intervention des accompagnateurs sur les compétitions de la FFVoile s'appliquera.
- 22.4 [DP] [NP] Les bateaux accompagnateurs doivent avoir à bord :
- Des gilets de sauvetage (mini 50N) portés en permanence par toutes les personnes à bord
 - Une VHF
 - Un couteau
 - Une ancre et une ligne de mouillage adaptée
 - Un bout de remorquage flottant de 10mm de diamètre et de 15m de long
 - Un dispositif de coupe circuit en cas de chute qui doit être connecté au pilote tant que le moteur est en marche (en accord notamment avec la division 240).
- Les pilotes des bateaux accompagnateurs doivent se conformer à toute demande des arbitres ou des représentants de l'autorité organisatrice, particulièrement celles concernant l'assistance.
- Les bateaux accompagnateurs doivent respecter les règles de navigation en vigueur localement, en particulier le respect des limitations de vitesse dans les différentes zones.

24. EVACUATION DES DETRITUS

Les détritux peuvent être placés à bord des bateaux officiels (ou accompagnateurs).

25. EMBACEMENTS

[DP][NP] Les bateaux doivent être maintenus à la place qui leur a été attribuée quand ils se trouvent dans le parc à bateaux ou dans le port.

26. PRIX

Des prix seront distribués selon le règlement du Comité départemental de voile

Arbitres désignés :

Président du comité de course pour les PAV et optimists

Comité de course adjoint PAV et optimists

Président du comité de course pour les Dériveurs et Catamarans

Comité de course adjoint Dériveurs et Catamaran

Président du comité de course optimist P et PAV

Président du jury :

Christian Cariou

Ronan Richard

Olivier Le Gouic

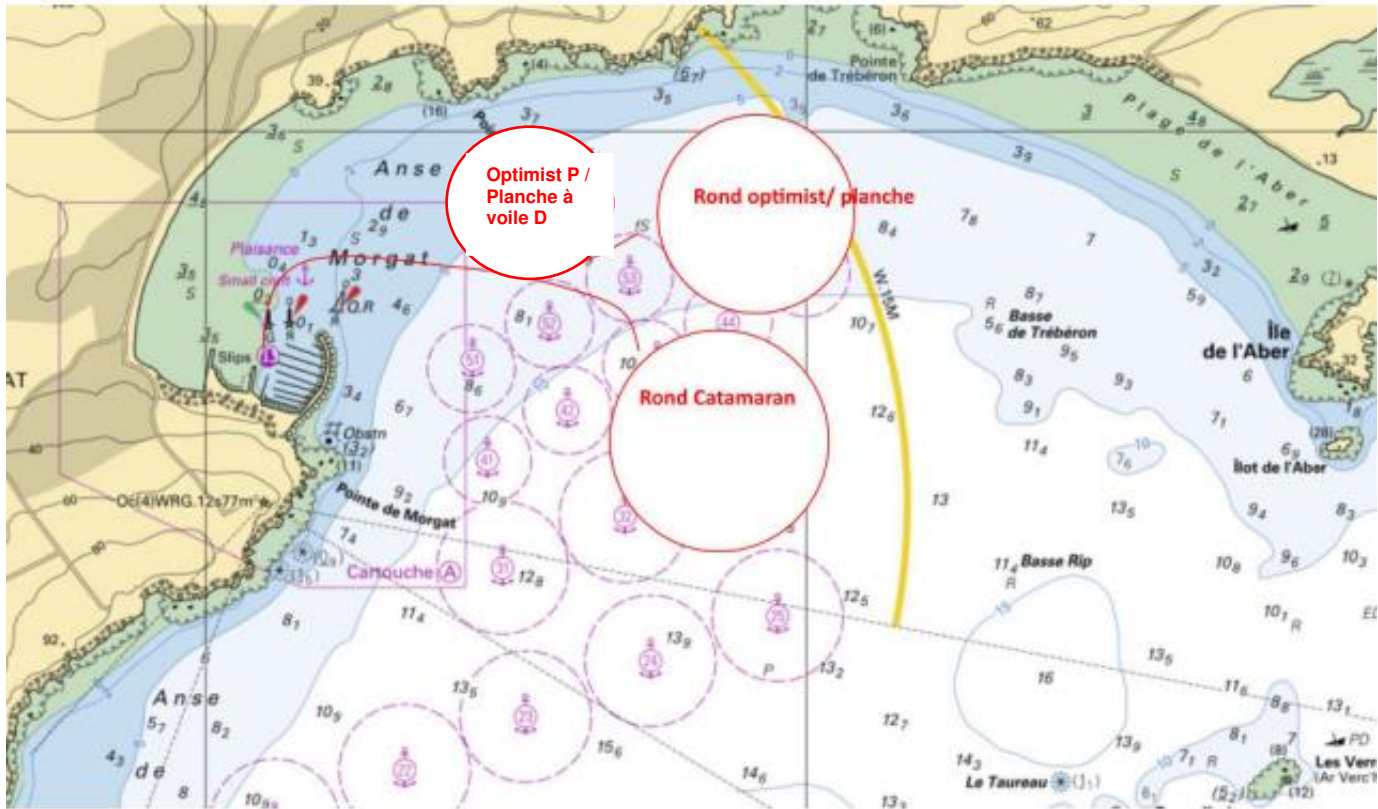
Gwenaëlle Pinault

Philippe Charlier

Didier Cozic

ANNEXE ZONES DE COURSE

Carte marine décrivant l'emplacement des zones de course



ANNEXE PARCOURS

Description des parcours

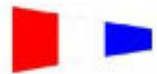
1 - 4 : Petit cylindre blanc
2 - 3 : Grand cylindre orange
5 : Conique orange
Départ : Frite orange
Arrivée : Bouée à hampe



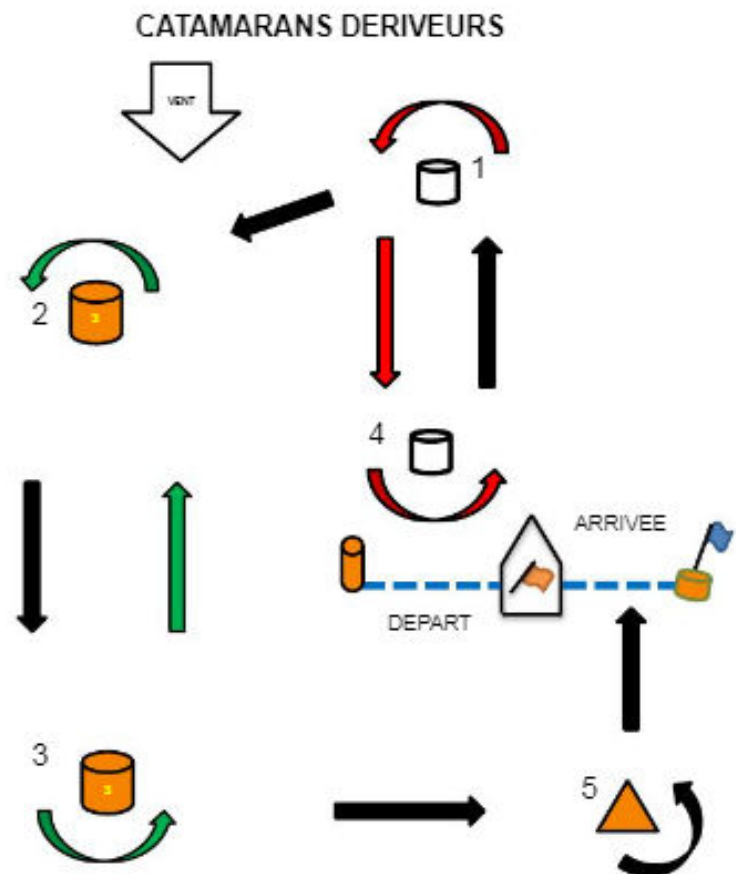
D-1b-2b-3b-2b-3b-5b-A



D-1b-4b-1b-2b-3b-5b-A



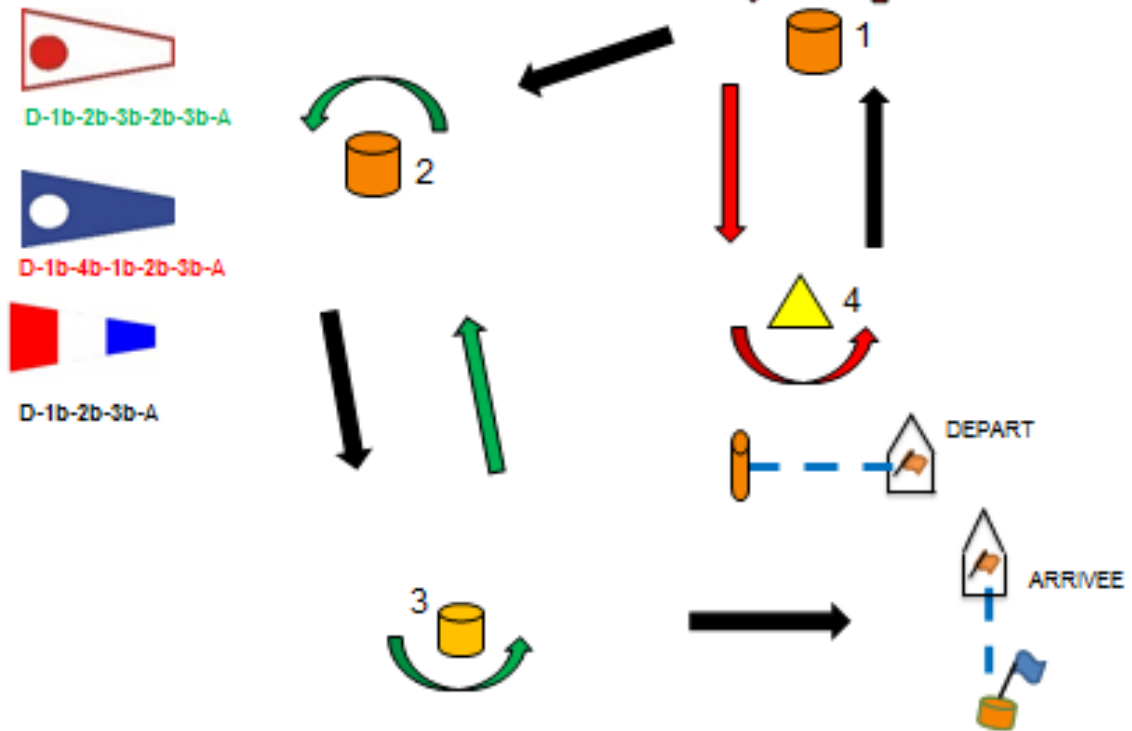
D-1b-2b-3b-5b-A



ANNEXE PARCOURS

Description des parcours

1- 2 : Grand cylindre orange
3 : Petit cylindre orange
4 : Conique jaune
Départ : Frites orange
Arrivée : Bouée à hampe



ANNEXE PARCOURS

Description des parcours

1 : Frite verte
2 : Frite blanche
Départ : Frite orange
Arrivée : Frite rouge



D-1-2-1-2-A



D-1-2-A

Opti poly / planche débutant

